

## 貳、臺灣生病了



## 一、都市地表不透水化

都市開發使用大量柏油與水泥，使地表嚴重不透水化。當有大雨發生時，地表的雨水不易為大地滲透，致使發生水災頻率增加，進而造成人員傷亡、財物損壞與傳染病發生。



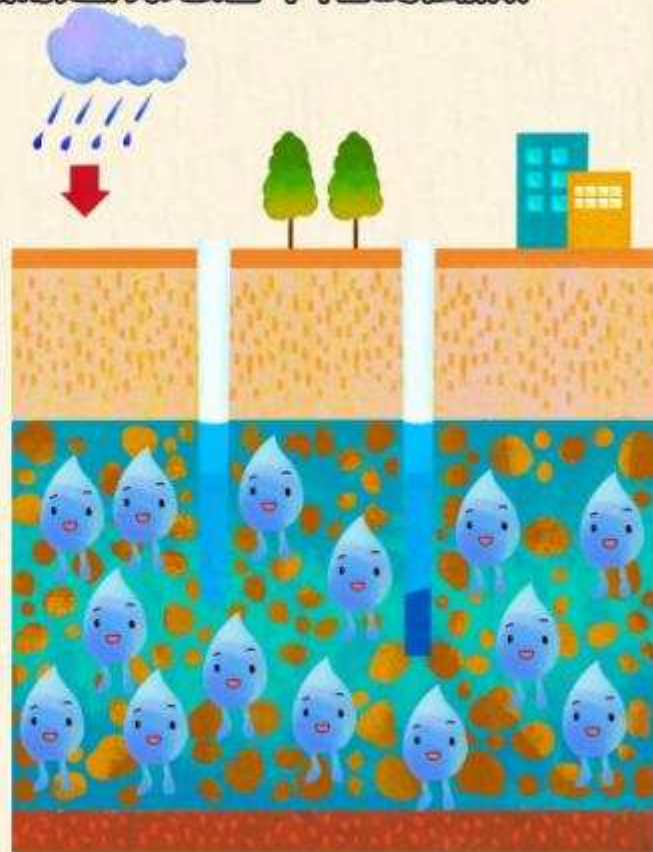
## 二、山區土石流

臺灣的山坡地常因不當利用開發與亂砍濫伐，加上沒有做好水土保持，所以每當大雨時，雨水混合著泥沙，沿著山坡往低處流動，形成土石流的威脅，並造成人類生命與財產的損失。



### 三、超抽地下水

臺灣在某些水資源缺乏的地區，往往以超抽地下水的方式滿足用水需求，進而造成地層下陷的風險。



地下水提供支撐的力量



地下水減少, 支撐力也減少

## 四、空氣污染

臺灣工廠林立，在工業生產過程中排放許多有害氣體及懸浮物，加上交通工具（汽、機車）排放的移動性廢氣，導致空氣污染問題。

沙塵暴（懸浮微粒）

工業污染（一氧化碳 二氧化硫  
碳氫化合物 硫氧化物 氟氯化物  
戴奧辛 懸浮微粒 臭味）

生活污染（油煙 臭味）

這些廢氣容易危害人體健康，造成咳嗽、過敏等現象，並且成為空氣品質下降的元凶。



## 五、廢棄物污染

日常生活垃圾或建築拆除所產生之營建廢棄物，若沒有經過妥善處理，容易造成廢棄物污染與環境負荷，並影響環境品質。



為維持人類生活品質，並同時做到環境保護，達到與地球環境共存共榮，  
因此在建築設計過程中導入永續發展的理念，發展適合臺灣環境之綠建築。

